

## 長沼町の給与・定員管理等について

### 1 総括

#### (1) 人件費の状況（普通会計決算）

区分	住民基本台帳人口 (19年度末)	歳 出 額 A	実 質 収 支	人 件 費 B	人件費率 B/A	(参考) 18年度の人件費率
19年度	人 12,321	千円 8,671,236	千円 41,176	千円 1,153,906	% 13.3	% 12.3

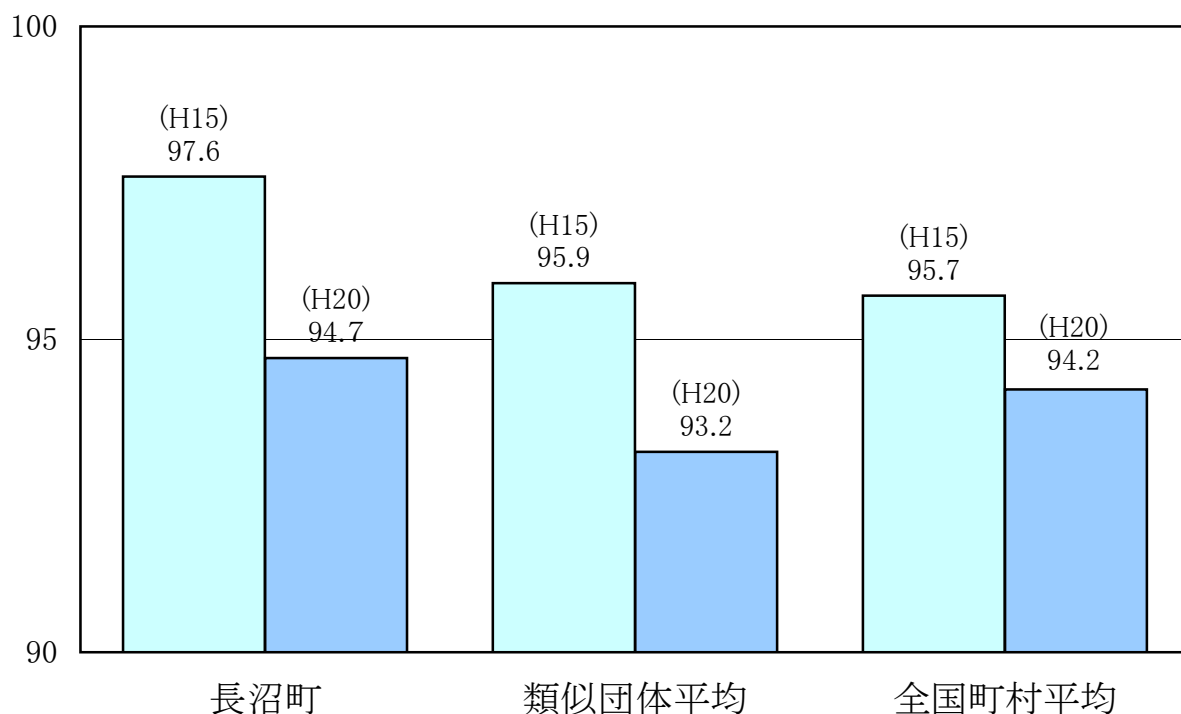
#### (2) 職員給与費の状況（普通会計予算）

区分	職員数 A	給 与 費				一人当たり給与費 B/A
		給 料	職員手当	期末・勤勉手当	計 B	
19年度	人 128	千円 513,649	千円 95,090	千円 208,261	千円 817,000	千円 6,383

- (注) 1 職員手当には退職手当を含まない。  
2 給与費は当初予算に計上された額である。

#### (3) ラスパイレス指数の状況（各年4月1日現在）

(例)



- (注) 1 ラスパイレス指数とは、国家公務員の給与水準を100とした場合の地方公務員の給与水準を示す指数である。  
2 類似団体平均とは、人口規模、産業構造が類似している団体のラスパイレス指数を単純平均したものである。

## 2 職員の平均給与月額、初任給等の状況

### (1) 職員の平均年齢、平均給料月額及び平均給与月額の状況（平成20年4月1日現在）

#### ①一般行政職

区分	平均年齢	平均給料月額	平均給与月額 (国ベース)
長沼町	歳 42.4	円 319,900	円 380,000
道	歳 43.9	円 328,169	円 376,548
国	歳 41.1	円 325,113	円 387,506
類似 団体	歳 43.8	円 325,488	円 352,770

#### ②技能労務職

区分	平均年齢	平均給料月額	平均給与月額 (国ベース)
長沼町	歳 51.9	円 258,600	円 289,300
道	歳 47.9	円 320,363	円 354,211
国	歳 48.9	円 284,679	円 320,623
類似 団体	歳 49.1	円 287,299	円 300,830

- (注) 1 「平均給料月額」とは、平成20年4月1日現在における職員の基本給の平均である。  
 2 「平均給与月額」とは、給料月額と毎月支払われる扶養手当、調整手当、住居手当、時間外勤務手当などの諸手当の額を合計したものである。

### (2) 職員の初任給の状況（平成20年4月1日現在）

区分		長沼町	北海道	国
一般行政職	大学卒	172,200 円	159,285 円	172,200 円
	高校卒	140,100 円	129,592 円	140,100 円

### (3) 職員の経験年数別・学歴別平均給料月額の状況（平成20年4月1日現在）

区分		経験年数10年	経験年数15年	経験年数20年
一般行政職	大学卒	280,600 円	317,200 円	353,400 円
	短大卒	245,200 円	268,200 円	330,400 円
	高校卒	230,600 円	261,300 円	305,500 円

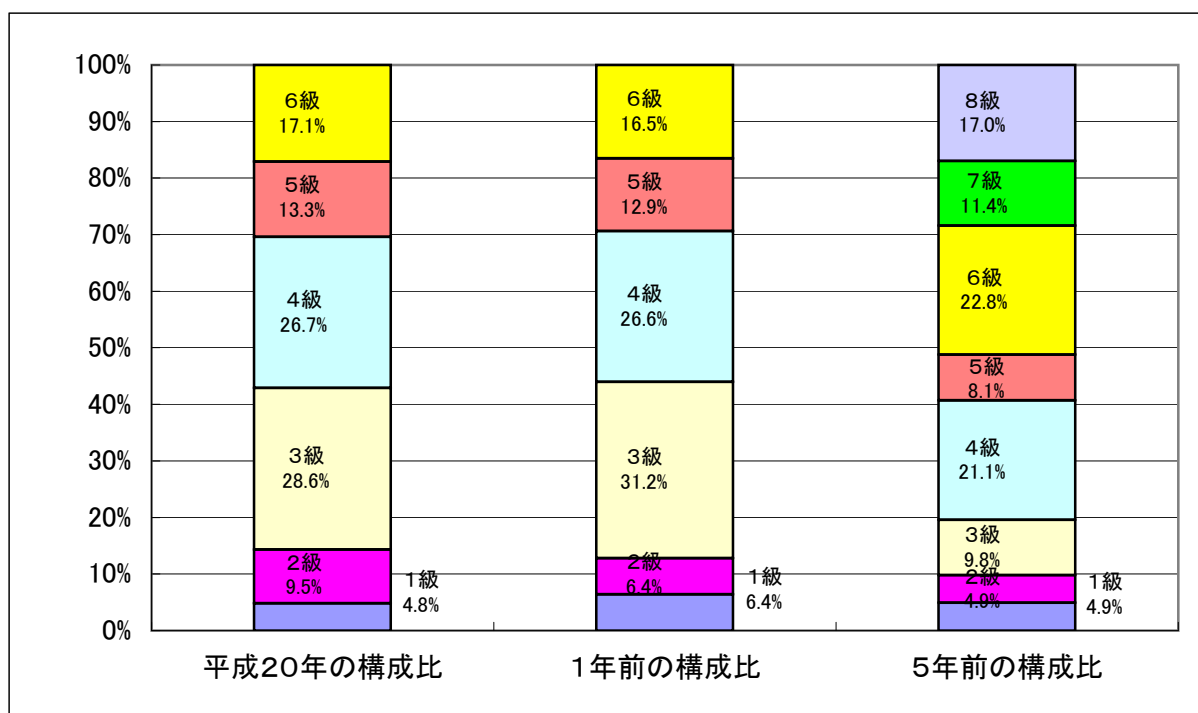
### 3 一般行政職の級別職員数等の状況

#### (1) 一般行政職の級別職員数の状況（平成20年4月1日現在）

区分	標準的な職務内容	職員数	構成比
6級	会計管理者、課長、局長、理事	18人	17.1%
5級	課長補佐、次長	14人	13.3%
4級	係長、主査	28人	26.7%
3級	係長、主査、主事	30人	28.6%
2級	主事	10人	9.5%
1級	主事、主事補	5人	4.8%

(注) 1 長沼町の給与条例に基づく給料表の級区分による職員数である。

2 標準的な職務内容とは、それぞれの級に該当する代表的な職務である。



#### 4 職員の手当の状況

##### (1) 期末手当・勤勉手当

長 沼 町	北 海 道	国
1人当たり平均支給額(平成19年度) 1,533千円	1人当たり平均支給額(平成19年度) 1,672千円	—
(19年度支給割合) 期末手当 3.00 月分 (1.60) 月分 勤勉手当 1.50 月分 (0.75) 月分	(19年度支給割合) 期末手当 3.00 月分 (1.60) 月分 勤勉手当 1.45 月分 (0.75) 月分	(19年度支給割合) 期末手当 3.00 月分 (1.60) 月分 勤勉手当 1.50 月分 (0.75) 月分
(加算措置の状況) 職制上の段階、職務の級等による加算措置 役職段階別加算 5～15%	(加算措置の状況) 職制上の段階、職務の級等による加算措置 役職段階別加算 5～20% 管理職加算 10～25% H20. 6～H23. 12までは手当基礎額から 役職段階別加算額の3分の1を減額	(加算措置の状況) 職制上の段階、職務の級等による加算措置 役職段階別加算 5～20% 管理職加算 10～25%

(注) ( )内は、再任用職員に係る支給割合である。

##### (2) 退職手当 (平成20年4月1日現在)

長 沼 町	国
(支給率) 自己都合 勸奨・定年	(支給率) 自己都合 勸奨・定年
勤続20年 23.50 月分 30.55 月分	勤続20年 23.50 月分 30.55 月分
勤続25年 33.50 月分 41.34 月分	勤続25年 33.50 月分 41.34 月分
勤続35年 47.50 月分 59.28 月分	勤続35年 47.50 月分 59.28 月分
最高限度額 59.28 月分 59.28 月分	最高限度額 59.28 月分 59.28 月分
その他の加算措置 定年前早期退職特例措置(2～20%加算) (自己都合)(勸奨・定年)	その他の加算措置 定年前早期退職特例措置(2～20%加算)
1人当たり平均支給額 3,460 千円 24,595 千円	

(注) 退職手当の1人当たり平均支給額は、19年度に退職した全職種に係る職員に支給された平均額である。

##### (5) 時間外勤務手当

支給実績(19年度決算)	45,501 千円
支給職員1人当たり平均支給年額(19年度決算)	355 千円
支給実績(18年度決算)	40,446 千円
支給職員1人当たり平均支給年額(18年度決算)	306 千円

(6) その他の手当 (平成20年 4月 1日現在)

手 当 名	内容及び支給単価	国の制度との異同	国の制度と異なる内容	支給実績 (19年度決算)	支給職員1人当たり 平均支給年額 (19年度決算)
扶養手当	扶養親族のある職員に支給 配偶者 13,000円 配偶者 以外 6,500円 ※16歳～22 歳までの子1人につき、5000 円加算	同じ		16,260 千円	235,645 円
住居手当	借家 11,000円を超える家 賃について27,000円まで支 給 持家 町内13,500円 町 外10,000円	異なる	持家支給額	18,577 千円	201,921 円
通勤手当	通勤のため費用を負担して いる職員に運賃の額などに 応じて支給(通勤距離2km 以上)	同じ		2,447 千円	62,749 円
管理職手当	課長等:40,000円 課長補佐等:30,000円	異なる	定額支給	13,297 千円	474,899 円

5 特別職の報酬等の状況 (平成20年 4月 1日現在)

区 分		給 料	月 額	等
給料	町 長	860,000 円 (平成20年10月1日より 729,000円)	(参考)類似団体における最高/最低額 860,000 円/ 385,000 円	
	副 町 長	679,000 円 (平成20年10月1日より 606,000円)	679,000 円/ 380,800 円	
報酬	議 長	304,000 円	326,000 円/ 223,000 円	
	副 議 長	243,200 円	269,000 円/ 173,000 円	
	議 員	195,000 円	250,000 円/ 152,000 円	
期末手当	町 長	(19年度支給割合)		
	副 町 長	4.45	月分	
退職手当	議 長	(19年度支給割合)		
	副 議 長	4.25	月分	
	議 員			
退職手当	町 長	(算定方式)	(支給時期)	
	副 町 長	給料月額×在職年数×5.313	任期毎	
	備 考	給料月額×在職年数×3.355	任期毎	
	備 考	北海道市町村職員退職手当組合加入		

## 6 職員数の状況

### (1) 部門別職員数の状況と主な増減理由

(各年4月1日現在)

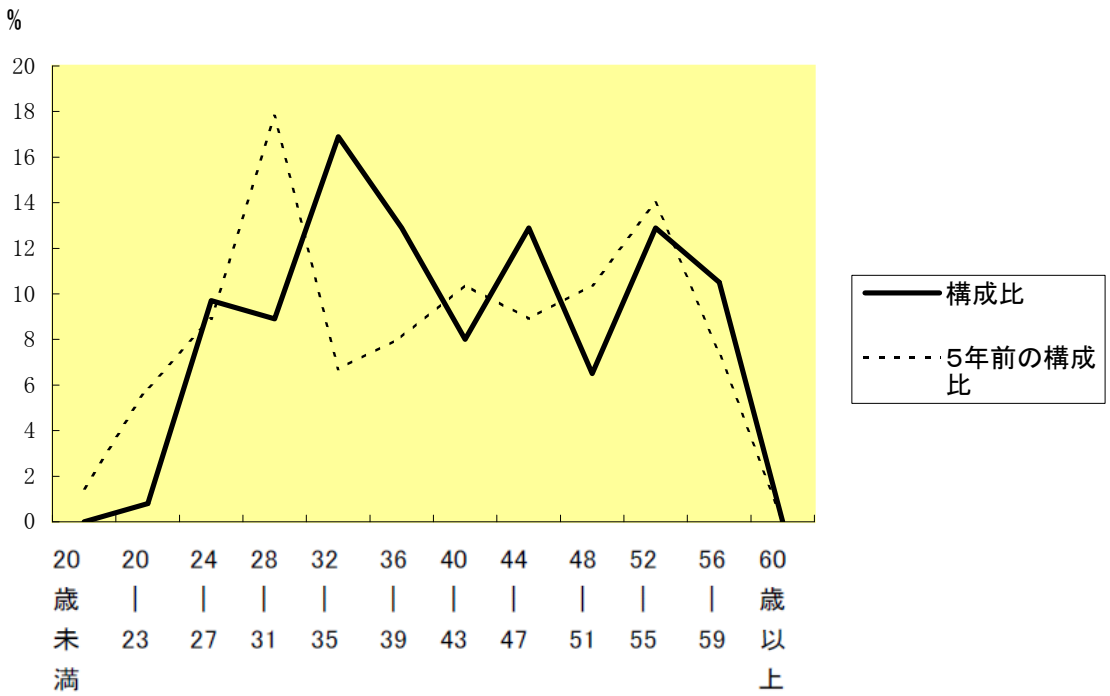
区 分 部 門		職 員 数		対前年 増減数	主 な 増 減 理 由
		平成20年	平成19年		
一 般 行 政 部 門	議 会	3	3	0	
	総 務	29	30	▲ 1	退職欠員による減
	税 務	9	10	▲ 1	職員の異動に伴う減
	民 生	26	25	1	職員の異動に伴う補充
	衛 生	8	8	0	
	農 林 水 産	12	13	▲ 1	退職欠員による減
	商 工	2	2	0	
	土 木	16	16	0	
	小 計	105	107	▲ 2	
行 政 特 別	教 育	20	21	▲ 1	退職欠員による減
	小 計	20	21	▲ 1	
公 営 企 業 計 等 部 門	病 院	98	99	▲ 1	退職欠員による減
	下 水 道	3	3	0	
	そ の 他	7	6	1	職員の異動に伴う補充
	小 計	108	108	0	
合 計		233	236	▲ 3	
		[ 317 ]	[ 317 ]	[ 0 ]	

(注) 1 職員数は一般職に属する職員数である。

2 [ ]内は、条例定数の合計である。

(2) 年齢別職員構成の状況（20年4月1日現在）

(例)



区分	20歳未満	20歳 23歳	24歳 27歳	28歳 31歳	32歳 35歳	36歳 39歳	40歳 43歳	44歳 47歳	48歳 51歳	52歳 55歳	56歳 59歳	60歳以上	計
職員数	0人	1人	12人	11人	21人	16人	10人	16人	8人	16人	13人		124人